

**ISTITUTO PASTEUR ITALIA - FONDAZIONE CENCI
BOLOGNETTI**

Sede: Viale Regina Elena, 291 - 00161 Roma

BILANCIO AL 31 DICEMBRE 2017

INDICE:

Relazione di missione	Pag. 2
Schema di sintesi	Pag. 12
Stato Patrimoniale	Pag. 13
Rendiconto Gestionale	Pag.16

RELAZIONE DI MISSIONE A CORREDO DEL BILANCIO AL 31 DICEMBRE 2017

1. Missione e identità

1.1 Premessa

L'Istituto Pasteur Italia - Fondazione Cenci Bolognetti opera, da oltre quarant'anni, grazie al lascito dell'ultima erede di un'antica famiglia romana, la principessa Beatrice Fiorenza Cenci Bolognetti. Nell'ottobre del 1940 la Principessa ha sottoscritto un testamento con il quale ha devoluto la gran parte dei suoi beni e proprietà con lo scopo di: ***“provvedere entro breve tempo a creare un Istituto medico tipo Istituto Pasteur... che dovrà essere con personalità giuridica autonoma e in ogni caso con amministrazione autonoma”*** e designando come legatario pro-tempore l'Università degli Studi di Roma. Nel 1956, a meno di un anno dalla scomparsa della Nobildonna, l'Università di Roma ha attivato le procedure atte a realizzare le volontà della Principessa e l'eredità è stata eretta in Ente Morale (D.P.R. 09.12.1975, n. 923 e D.P.R. 30.06.1976, n. 581), assumendo il nome di “Istituto Pasteur - Fondazione Cenci Bolognetti”. Nell'agosto del 1970 è stata stipulata una convenzione con l'Istituto Pasteur di Parigi, capofila della rete degli Istituti Pasteur nel mondo, e nel 1976 il riconoscimento giuridico ha dato avvio alle attività dell'Istituto, anche in qualità di membro della rete internazionale degli Istituti Pasteur e Istituti associati.

Recentemente si è proceduto a modifiche di statuto (nel 2010 e 2015) finalizzate a realizzare compiutamente le volontà della Testatrice e indirizzate a confermare i principi di autonomia giuridico-amministrativa-gestionale, introducendo elementi strutturali di valorizzazione della qualità scientifica e della internazionalizzazione, in aderenza al modello dell'Istituto Pasteur di Parigi. In particolare - nel confermare i rapporti già in essere con le Facoltà, ora con i Dipartimenti della Sapienza - si è vincolata alla qualità scientifica “internazionale” dei Dipartimenti la possibilità di concorrere a far parte degli organi dell'Istituto Pasteur Italia e in particolare a far parte della Direzione scientifica, che è determinante nella scelta del Direttore scientifico, nell'eleggere il Presidente e nella composizione del Consiglio di Amministrazione.

La scelta statutaria ha anche spinto verso l'internazionalizzazione dell'attività, che è svolta in Roma nei Laboratori dell'Istituto e nei Laboratori associati presso i Dipartimenti della Sapienza (selezionati in relazione a bandi e progetti peer-reviewed). Attività sono finanziate e svolte anche in collaborazione con istituzioni ed enti di ricerca d'eccellenza in Italia e all'estero, secondo l'assioma *“la scienza non ha patria, perché la conoscenza è patrimonio dell'umanità, la fiaccola che illumina il mondo” (Louis Pasteur)*.

Per quanto riguarda le tematiche di ricerca, l'Istituto focalizza la propria attenzione su un ampio spettro di progetti rivolti a comprendere i meccanismi molecolari alla base dei processi normali e patologici e ciò anche per concorrere a progettare cure sempre più efficaci. Gli ambiti di ricerca comprendono le “discipline pasteuriane” riviste in termini attuali (malattie infettive nell'accezione più vasta, immunologia cellulare-molecolare, vaccini, biologia-medicina molecolare, fisiopatologia-farmacologia, chimica farmaceutica, medicina rigenerativa).

1.2 Sistema di governo e controllo – Risorse umane

L'Istituto è amministrato da un Consiglio di Amministrazione così composto: Luigi Frati (Presidente), Angela Santoni (Direttore Scientifico), Vincenzo Barba, Corrado Gatti e Paolo Sarti (componenti), Nicoletta Silvestri (segretario del Consiglio).

Fanno parte del Collegio dei revisori al 31.12.2017: Adriana Vittazzi (Presidente del Collegio), Carla Vassallo e Alessandra De Marco (componenti del Collegio).

Il C. d'A.

- delibera sul bilancio di previsione, sul bilancio consuntivo e su tutte le questioni di bilancio;
- esercita la vigilanza sulla conservazione del patrimonio dell'Istituto;
- determina i criteri e le modalità di utilizzazione delle rendite;
- adotta tutti i provvedimenti che interessano l'amministrazione, il patrimonio e le risorse da destinare alle attività scientifiche dell'Istituto;
- assume ogni determinazione di straordinaria amministrazione;
- delibera su tutti i provvedimenti i quali comportino un onere di bilancio e su quant'altro di sua competenza per legge o Statuto.

Per raggiungere le finalità istituzionali l'Istituto si avvale di una propria Direzione Scientifica, costituita da un collegio di nove eminenti studiosi nelle diverse aree delle scienze pasteuriane, che nomina al proprio interno il Direttore Scientifico. La Direzione Scientifica provvede a coordinare e approvare i programmi delle ricerche e degli studi, a formulare proposte al Consiglio di Amministrazione e ad esprimere pareri su ogni argomento scientifico poi di competenza del Consiglio di Amministrazione per l'impegno economico-amministrativo.

La Direzione Scientifica opera a titolo gratuito e, per il quadriennio 2014-2017, è stata composta secondo le seguenti aree di ricerca d'interesse dell'Istituto Pasteur:

1. Biologia cellulare e dello sviluppo, prof. Marco Tripodi
2. Biologia molecolare, prof.ssa Francesca Cutruzzolà;
3. Biochimica, Biologia strutturale, Bioinformatica e Biologia computazionale, prof.ssa Anna Tramontano;
4. Genetica, prof. Sergio Pimpinelli;
5. Neuroscienze, prof.ssa Cristina Limatola;
6. Microbiologia, Virologia, Parassitologia, Malattie infettive, prof.ssa Anna Teresa Palamara;
7. Immunologia, prof.ssa Angela Santoni- Direttore Scientifico;
8. Medicina molecolare, prof. Vincenzo Barnaba;
9. Scienze del farmaco, prof. Romano Silvestri.

Il personale dell'Istituto è costituito da cinque dipendenti per la segreteria amministrativa, dal Direttore del Laboratorio, da un ricercatore, da responsabili di unità operative nei Laboratori associati dei Dipartimenti della Sapienza; i dottorandi, i borsisti e i coordinatori delle linee di ricerca svolgono attività non in funzione di lavoro dipendente.

2. Attività istituzionali

Nel corso del 2017 l'Istituto ha rivolto il suo impegno a finanziare:

- a) ricerche in base a progetti selezionati mediante peer review;
- b) borse di studio per giovani ricercatori;
- c) sviluppo delle attività del Laboratorio Pasteur;

d) mantenimento dei palazzi storici di proprietà.

2.1 Finanziamento ricerche

Il finanziamento della ricerca per l'anno 2017 è stato pari a euro 767.277, dei quali € 290.000 per grants.

La varietà degli studi finanziati ha fatto sì che l'Istituto abbia potuto affrontare con un approccio multidisciplinare alcune delle maggiori problematiche biomediche, che riguardano:

- i tumori;
- le malattie infettive di origine virale, batterica e da parassiti;
- le malattie genetiche (distrofia muscolare, sindromi mitocondriali);
- la determinazione genetica delle patologie dello sviluppo;
- le patologie infiammatorie croniche, degenerative e quelle legate all'invecchiamento.

L'attività di ricerca ha prodotto nel 2017 n.84 pubblicazioni (impact factor cumulativo: 533) su importanti riviste scientifiche internazionali, tra cui: Nature; Dev Cell; J of Immunology; Trends in Immunology; Oncogene; Genetics; Development; Cancer Cell.

La ricerca condotta nel 2017 ha portato, fra l'altro, a risultati che gettano le basi per nuove prospettive terapeutiche per alcune patologie, tra le quali:

Medicina molecolare -Tumori

Con un lavoro pubblicato su *Cancer Cell* **Giuseppe Giannini** ha identificato alcune delle componenti epigenetiche alla base del Neuroblastoma, un tumore del cervello che si manifesta nei bambini. Lo studio ha dimostrato che l'inibizione di una di queste componenti molecolari è in grado di arrestare la crescita del tumore in modelli animali della malattia.

Sempre in ambito oncologico e dei tumori pediatrici del cervello, una ricerca condotta da **Gianluca Canettieri** (Dip. di Medicina Molecolare, Sapienza - laboratorio associato all'Istituto Pasteur Italia) e **Sonia Coni** (giovane borsista dell'Istituto Pasteur Italia), ha permesso di individuare una molecola capace di frenare la crescita del medulloblastoma. Lo studio è stato pubblicato su *Scientific Reports*.

Malattie neuromuscolari

Antonio Musarò ha individuato il meccanismo molecolare responsabile dello smantellamento della giunzione tra nervo e muscolo che si verifica in molte patologie neuromuscolari come, per esempio, la SLA o le alterazioni proprie dell'invecchiamento. Pubblicata su *Antioxidant & Redox Signaling*, la ricerca dimostra come una alterazione del muscolo scheletrico induce uno smantellamento a livello della giunzione con il nervo. Ciò pone le basi per proporre un nuovo approccio terapeutico per trattare la SLA e patologie neuromuscolari.

Malattie infettive a trasmissione vettoriale

Malaria

A tre anni dalla sua creazione, il Consorzio Internazionale Ag1000G ha pubblicato su Nature un importante risultato che fornisce nuovi strumenti per la lotta alla malaria in Africa. Fondamentale il contributo del gruppo di Entomologia Medica e Molecolare di Sapienza Università e Istituto Pasteur Italia diretto da Alessandra della Torre. I risultati raccolti dallo studio sulle zanzare vettrici del plasmodio della

malattia permetteranno di **cambiare l'epidemiologia della malattia in vaste regioni dell'Africa subsahariana.**

Febbre di Dengue

Uno studio pubblicato su *Journal of Enzyme Inhibition and Medicinal Chemistry* e condotto da **John Hiscott** e **Romano Silvestri** descrive un nuovo approccio terapeutico alla febbre di Dengue – una diffusa malattia virale trasmessa dalle zanzare e che può degenerare in gravi manifestazioni patologiche. I ricercatori hanno individuato un nuovo composto antivirale con potenzialità per il trattamento della febbre di dengue e malattie associate.

Più in dettaglio le ricerche con i relativi risultati sono messe in evidenza, anche per l'anno 2017, nell'Annual Report, che raccoglie, per ciascun progetto finanziato, lo stato di avanzamento della ricerca, i risultati ottenuti e le relative Publications, Research Group e collaborations.

L'Annual Report 2017 è pubblicato sul sito istitutopasteur.it.

2.2 Laboratorio Pasteur



Il Prof. Hiscott, con il suo gruppo di ricerca, si avvale dell'ampia collaborazione scientifica con la comunità pasteuriana dell'Istituto e della sua connessione con Sapienza Università di Roma, con l'Istituto Superiore di Sanità e con la Rete Internazionale dei 33 Istituti Pasteur nel mondo.

Il "Laboratorio Pasteur-Italia" consiste in laboratori di biologia molecolare, biologia cellulare-immunologia, colture cellulari, oltre che in stanze per studio-ufficio. Il Laboratorio si avvale di infrastrutture avanzate, in particolare per attrezzature per citofluorimetria a flusso, microscopia confocale, genomica e

proteomica.

2.3 Réseau International des Instituts Pasteur (RIIP)

Si sono intrattenuti continui rapporti di collaborazione scientifica con l'Institut Pasteur di Parigi: il Direttore Scientifico ha partecipato al Board of Directors of the Pasteur International Network Association tenutosi a Parigi (dal 18 al 20 giugno 2017), alla riunione de l'Assemblée de l'Institut Pasteur tenutosi a Parigi (19 giugno 2017) e alla riunione dei Direttori dei 33 Istituti Pasteur tenutosi ad Abidjan (Côte d'Ivoire dal 19 al 22 settembre 2017).

Tra i corsi formativi scientifici organizzati dal RIIP si è tenuto a Roma **3th International Course on Viruses and Human Cancer**, Roma 3-8 luglio 2017, dedicato a studenti di provenienza internazionale e organizzato dai Proff. Jean-Pierre Vartanian (Istituto Pasteur di Parigi) e Angela Santoni, Direttore scientifico. Il corso su "Persistent viral infections and immune evasion" ha visto l'alternarsi di esperti nei campi della virologia, oncologia e immunologia provenienti dagli Istituti Pasteur di Francia e di Italia, chiamati a condurre seminari e tavole rotonde sui virus che inducono il cancro nell'uomo e sulla risposta immunitaria associata.

2.4 Sostegno giovani ricercatori

Borse di studio. Il sostegno dell'Istituto ai giovani ricercatori si è concretizzato con il bando per borse studio per l'estero. L'Istituto continua nella politica di investire sui talenti giovanili, dando modo di accrescere la loro preparazione e confrontarsi nei migliori laboratori internazionali. Totale euro **147.469**.

Borse di dottorato. Prosegue il finanziamento per due borse aggiuntive per il Dottorato di Ricerca triennale in *Scienze della Vita* di Sapienza-Università di Roma per il 30° ciclo e due borse per il 31° ciclo. Totale euro **70.766**.

2.5 Conferenze

Sono stati invitati a tenere seminari su temi delle scienze pasteuriane i seguenti ricercatori:

- Paola Vittorioso (Dept. of Biology and Biotechnology – Sapienza) 02 febbraio
From seed to seedling: how Arabidopsis makes the decision to start a new life cycle.
- Francesca Cutruzzolà (Dept. of Biochemical Science – Sapienza) 16 febbraio
Cyclic dinucleotides: from second messengers in bacterial biofilm formation to modulators of host immune response.
- Giuseppe Sciumé (Dept. of Molecular Medicine – Sapienza) 23 febbraio
Transcriptional and Epigenetic regulation of Innate lymphoid cell biology.
- Cristina Limatola (Dept. of Physiology and Pharmacology – Sapienza) 02 marzo
New strategies to reprogram microglia/ macrophages in brain tumors: the effect of the environment.
- Adane Achour (Karolinska Institute – Stockholm) 17 marzo
Bases for induction of efficient CTL responses against viral escape variants; Implications for future vaccination studies.
- Howard Young (National cancer Institute - Frederick MD – USA) 20 marzo
Interferon-gamma: a Look at the Dark side.
- Giuseppe Matarese (“Federico II” University of Naples) 30 marzo
Metabolic control of human Treg cell generation in health and autoimmunity.
- Michael L. Goldberg (Cornell University, Ithaca, NY, USA) 20 aprile
Phosphatase regulation by unfair competition.
- Raymond Kaempfer (Hebrew University – Jerusalem – Israel) 05 maggio
Targeting B7/CD28 costimulatory axis: Novel strategy to block lethal host responses to severe infections.
- Frédéric Barras (CNRS - University Aix – Marseille – France) 11 maggio
Antibiotics and metal: new facts to an old story.
- Moncef Benkirane (CNRS- University of Montpellier – France) 18 maggio

Finding, Understanding and Eliminating the HIV Reservoir.

- Barbara Seliger (Martin Luther University – Halle – Germany) 21 settembre
Many ways leading to immune escape of tumors.
- Mark Willcox (University of new South Wales, Sydney – Australia) 23 ottobre
Development of antimicrobial contact lenses.
- Gennaro Ciliberto (National Institute of Tumours Regina Elena – Rome) 23 novembre
Non mutational events driving drug resistance in melanoma.
- Antonio Musarò (Dept. of Anatomical and Hystoloical Sciences – Sapienza) 07 dicembre
Stem cells and tissue niche: two faces of the same coin of muscle regeneration.

3. Divulgazione scientifica

L'Istituto dedica un grande impegno alla promozione della cultura scientifica [cosiddetta “*terza missione*”] attraverso una serie di iniziative dedicate sia ai giovani che a un pubblico adulto.

3.1 Progetti Scuole

Nel 2017, in relazione ai ritardi nell'approvazione della convenzione con Sapienza Università di Roma, il Progetto di Divulgazione Scientifica per le Scuole è proseguito in modalità ridotta. Nel corso dell'anno poco più di 400 studenti delle scuole secondarie di I e II grado di Roma, Monterotondo, Livorno, Milano e Trento hanno avuto l'opportunità di conoscere la scienza attraverso l'apprendimento sul campo nei laboratori Pasteur e associati-Pasteur.

Gli insegnanti sono stati coinvolti nell'attuazione dei vari esperimenti in modo che le procedure e le regole pratiche del metodo sperimentale in laboratorio potessero facilmente essere rielaborate in classe.

Come di consueto le esperienze che hanno riscontrato maggior successo sono state quelle che prevedono il coinvolgimento dei ragazzi in attività pratiche:

- gli esperimenti di separazione e identificazione di molecole del proprio DNA dalla saliva
- l'analisi microscopica di cellule eucariotiche
- la preparazione e l'osservazione al microscopio di cromosomi mitotici, meiotici ed interfascici di *Drosophila*
- la preparazione di terreni di coltura
- Incontro in laboratorio sul tema: meccanismi di comunicazione tra cellule del sistema nervoso.

3.2 Il progetto I Ragazzi di Pasteur

Il progetto *I Ragazzi di Pasteur*, svolto in collaborazione con IBSA Foundation for Scientific Research e Carocci editore per la promozione della cultura scientifica fra gli studenti di scuola media inferiore e superiore, si è sviluppato su due fronti:

1) edizione di una collana di 10 volumetti di circa 50 pagine in cui il testo scientifico scritto da un ricercatore Pasteur è affiancato da un fumetto sullo stesso tema realizzato dalla Scuola Romana dei

Fumetti sulla base della sceneggiatura scritta da una scolaresca che compare come coautrice. La collana viene distribuita gratuitamente su richiesta alle scuole su tutto il territorio nazionale.

2) concorso nazionale finalizzato alla realizzazione di un fumetto sul tema **Bufale in rete: come riconoscerle!** ovvero come individuare le notizie dubbie o false nell'ambito delle informazioni medico-scientifiche che circolano su internet, per scegliere consapevolmente. Le scuole che hanno presentato i migliori lavori sono state premiate il 2 maggio 2017 dal Presidente della Camera dei Deputati, on Laura Boldrini, in occasione della giornata Basta Bufale. Alle scuole vincitrici sono stati riconosciuti premi in denaro, microscopi ottici da laboratorio con telecamera per una maggiore fruibilità didattica e giornate formative. L'importo totale è stato di **euro 18.779**.

3.3 Aperitivi scientifici

L'attività di divulgazione scientifico-culturale si è realizzata attraverso gli **Aperitivi Scientifici**, appuntamenti mensili presso la libreria Assaggi di Roma nel primo semestre dell'anno. I relatori hanno illustrato con un linguaggio semplice e rigoroso temi biomedici di attualità come inquinamento e malattie autoimmuni; il funzionamento del sistema immunitario e del sistema olfattivo nel riconoscimento dei segnali chimici sensoriali coinvolti nella scelta del partner; la resistenza agli antibiotici; lo sviluppo di particolari abilità cognitivo-motorie negli atleti (dunque *mens sana in corpore sano*); come viaggiare sicuri dal punto di vista sanitario.

3.4 Divulgazione scientifica on-line

Il sito internet **www.istitutopasteur.it** e la pagina **Facebook** sono regolarmente aggiornati. La **Newsletter** dell'Istituto, inviata mensilmente, riporta tutti gli appuntamenti promossi dall'Istituto (aperitivi scientifici, seminari ed eventi), le ultime e più importanti pubblicazioni dei nostri ricercatori/borsisti, premi e/o riconoscimenti ottenuti, eventuali bandi in corso e approfondimenti su temi scientifici di attualità ed eventi di fund raising.

3.5 Rivista – Fermenti Scienza e Salute

La rivista divulgativa dell'Istituto Pasteur Italia, pubblicata semestralmente, racconta le attività e lo stato delle ricerche in atto sui temi di grande attualità: il primo numero del 2017 ha trattato un approfondimento sull'antibiotico resistenza e il secondo numero sull'immunoterapia dei tumori. La rivista viene inviata ai donatori fidelizzati e ai richiedenti tramite form sul sito dell'Istituto e, inoltre, distribuita in occasione degli eventi.

3.6 Altre attività

Prosegue la collaborazione con Farma Magazine una rivista di informazione realizzata da Federfarma e distribuito nelle Farmacie di Roma che prevede una piccola rubrica (2 pagine) a cura di Romano Silvestri.

4. Attività di raccolta fondi

4.1 Donazioni

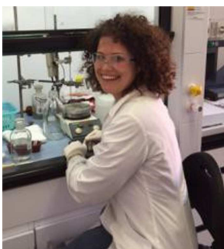
Costituiscono una voce ancora poco significativa per il finanziamento delle attività dell'Istituto. Nel 2017 sono stati acquisiti Euro 5.258. In occasione del Natale è stata realizzata una mini campagna di sensibilizzazione con la richiesta di donazione ai privati (15.000 invii a fronte dei 100.000 dello

scorso anno) postalizzata nel mese di novembre. La proposta di sostenere l'Istituto conteneva anche una brochure illustrativa e biglietti chiudi pacco di auguri personalizzati.

Per il 2018 si intende lavorare a una campagna di posizionamento dell'Istituto, in modo che le campagne di sensibilizzazione abbiano un riscontro maggiore.

4.2 Contributo cinque per mille: borse di studio per l'estero: Sara Consalvi e Angelo Toto.

Nel 2017 sono stati attribuiti devoluto Euro 25.507 per il contributo al "5 per mille" relativo alle dichiarazioni dei redditi presentate nel 2015. L'importo è stato destinato al finanziamento di due borse per l'estero assegnate a seguito del bando di concorso 2016:



Sara Consalvi.

Progetto: Sviluppo di nuovi farmaci antitumorali.

Nel corso della sua permanenza nel gruppo di ricerca di Fabrice Agou (Istituto Pasteur di Parigi) Sara ha studiato delle molecole coinvolte nell'infiammazione e nell'insorgenza di numerose patologie, in particolare nel cancro. Si tratta dei lncRNA (*long non coding RNA*) - sequenze di RNA a catena lunga non codificanti con un ruolo chiave nella regolazione dei geni. L'interazione tra proteine coinvolte nella regolazione dei geni e i lncRNA rappresenta un bersaglio innovativo per lo sviluppo di nuovi farmaci. All'Istituto Pasteur di Parigi con una borsa della Fondazione, Sara ha analizzato e quantificato l'interazione tra WDR5 (una proteina adattatrice coinvolta nel controllo della trascrizione dei geni) e i lncRNA. Mediante una tecnica di screening Sara ha identificato molecole in grado di inibire tale interazione. Queste molecole potrebbero quindi rappresentare un punto di partenza per lo sviluppo di nuovi farmaci antitumorali.



Angelo Toto.

Progetto: Replicazione del virus del morbillo: basi molecolari.

Nonostante le campagne di vaccinazione in tutto il mondo, il virus del morbillo non è stato ancora debellato e rappresenta la causa di circa 145000 morti/anno nel mondo (dati 2013). È quindi sempre necessario studiare i meccanismi di patogenicità di questo virus, nonché i suoi meccanismi di replicazione e diffusione all'interno delle cellule umane. La ricerca di Angelo, effettuata presso il laboratorio AFMB del CNRS - Aix-Marseille Université (supervisione: Dott.ssa Sonia Longhi), è stata incentrata sullo studio dei meccanismi di interazione e legame di due proteine fondamentali e necessarie per la replicazione del morbillo. Effettuato attraverso tecniche all'avanguardia di ingegneria proteica, lo studio di Angelo ha permesso di evidenziare le porzioni delle proteine coinvolte nella fase di riconoscimento iniziale. Sono ora in corso ulteriori esperimenti per analizzare i dettagli molecolari di questo sistema alla base della replicazione virale.

Erogazioni liberali

L'Istituto è stato individuato con Decreto del Presidente del Consiglio dei Ministri (25.02.2009) quale Ente beneficiario delle seguenti agevolazioni fiscali per consentire la deducibilità delle erogazioni liberali a favore della ricerca:

- le persone fisiche e gli enti soggetti all'imposta sui redditi delle società (IRES), per un ammontare pari al minore tra i due seguenti limiti: 10% del reddito imponibile ed € 70 mila (Art. 14 D.L. 35/2005 convertito nella Legge n. 80 del 14/05/2005);
- le società e gli enti soggetti passivi IRES l'integrale deducibilità dal reddito dei fondi trasferiti a titolo di contributo o liberalità (art. 1 c. 353 della L. 266/2005).

Dal 2011 l'Istituto è socio dell'Istituto Italiano della Donazione (IID), che verifica la correttezza gestionale dei suoi Soci e l'uso chiaro e trasparente dei fondi raccolti.

5. Risorse patrimoniali

Il lascito della Principessa consiste principalmente in beni immobili di valore storico nel centro di Roma, la cui rendita garantisce lo svolgimento delle attività istituzionali. Il patrimonio immobiliare è stato negli anni valorizzato attraverso un'oculata gestione e una attenta manutenzione degli immobili, in accordo con la Soprintendenza ai Beni Culturali e Ambientali.

Nel 2013 il patrimonio immobiliare è stato valutato, a valori di mercato, pari a Euro 108.930.000.

L'Istituto Pasteur Italia è socio dell'**ADSI**, l'Associazione Dimore Storiche Italiane.

Nel corso dell'esercizio 2017, il Consiglio di Amministrazione ha prestato attenzione ad alcuni lavori di manutenzione straordinaria, quali la ristrutturazione di due appartamenti in Via Arco de Cenci e lavori su impianti di condizionamento a Piazza del Gesù, oltre a numerosi lavori di manutenzione ordinaria, necessari alla conservazione del patrimonio immobiliare. I proventi derivanti dal patrimonio immobiliare ammontano complessivamente a Euro 2.354.098 e i costi di gestione del patrimonio immobiliare sono stati pari a Euro 557.592.

Altra parte delle risorse patrimoniali dell'Istituto è costituita da investimenti in titoli obbligazionari e in fondi comuni di investimento per un controvalore pari a Euro 2.284.118.

Il patrimonio in deposito amministrato è costituito, al 31/12/2017, da titoli obbligazionari governativi Italia per circa il 11,25% e da una componente in fondi (fondi alternativi per il 42,52%; obbligazionari per il 51,0% ed azionari puri per il 5,62%). Sono stati introdotti degli strumenti finanziari denominati "alternativi" per cercare di efficientare attraverso prodotti non correlati all'andamento dei mercati il portafoglio globale, mantenendo comunque un profilo prudente.

Per esigenze di cassa è stato utilizzato quota parte del patrimonio titoli per € 380.000.

6. Risultato della gestione

La rendita immobiliare per l'esercizio 2017 è rimasta in linea con l'esercizio precedente.

Sono al momento disponibili alla locazione due porzioni immobiliari in Via delle Botteghe Oscure e due in piazza delle Cinque Scole.

Lo stato patrimoniale e la consistenza del patrimonio mobiliare hanno richiesto scelte rigorose, tali da consentire l'attuazione delle finalità istituzionali (finanziare attività di ricerca) e nel contempo garantire una sostenibilità economica dell'Istituto nel medio-lungo periodo. Si è operato di conseguenza attuando un monitoraggio costante dei ricavi e degli oneri al fine di avere i bilanci in pareggio reale.

In una logica di medio-lungo periodo non è stato intaccato il patrimonio immobiliare, che anzi si è provveduto a rilevanti lavori di manutenzione straordinaria per preservare la futura redditività, e si è prudentemente operato per un equilibrio tra necessità di finanziamento della ricerca e disinvestimenti mobiliari, residuando comunque un patrimonio mobiliare pari a 2.284.118 del tutto consistente per

garantire un corretto bilancio anche negli anni futuri.

Il bilancio al 31 dicembre 2017 chiude con un risultato gestionale negativo pari ad Euro 211.196, inferiore rispetto al bilancio di previsione 2017 che rappresentava un disavanzo di euro 609.000 ed in netto miglioramento rispetto al bilancio consuntivo 2016 (-935.549).

Ad integrazione delle informazioni prescritte in tema di bilancio dalla disciplina civilistica, si allega alla presente relazione di missione a corredo del bilancio consuntivo per l'esercizio 2017, uno schema di sintesi elaborato per origine e destinazione gestionale.

IL PRESIDENTE

(Prof. Luigi Frati)

ISTITUTO PASTEUR ITALIA - FONDAZIONE CENCI BOLOGNETTI

Bilancio consuntivo al 31 dicembre 2017 (sintetico)

ENTRATE

Descrizione	Anno 2017
<i>Donazione, contributi , 5 per mille</i>	56.598
<i>Ricavi da gestione immobili</i>	2.354.098
<i>Ricavi da gestione mobiliare, srl, partecipazioni azionarie</i>	32.057
<i>Ricavi da convenzioni e altro</i>	0
<i>Finanziamenti ricerca</i>	292.414
<i>Ricavi da brevetti</i>	0
TOTALE ENTRATE	2.735.167

USCITE

Descrizione	Anno 2017
<i>Uscite per funzionamento generale operazioni mobiliari, fund raising</i>	512.938
<i>Uscite per la gestione del patrimonio immobiliare</i>	557.592
<i>Uscite per tasse sugli immobili</i>	326.806
<i>Uscite per il funzionamento della ricerca e per la formazione alla ricerca</i>	858.990
<i>Uscite per il Laboratorio Pasteur</i>	477.277
<i>Uscite per imposte correnti</i>	212.760
TOTALE USCITE	2.946.363
RISULTATO GESTIONALE	-211.196

ISTITUTO PASTEUR ITALIA - FONDAZIONE CENCI BOLOGNETTI**Sede: Viale Regina Elena, 291 - 00161 Roma****BILANCIO AL 31 DICEMBRE 2017**

(valori in Euro)

STATO PATRIMONIALE

ATTIVO	AL 31.12.2017	AL 31.12.2016
A) QUOTE ASSOCIATIVE ANCORA DA VERSARE	0	0
B) IMMOBILIZZAZIONI		
I - <i>IMMOBILIZZAZIONI IMMATERIALI</i>		
1) costi di ricerca, di sviluppo e di pubblicità	0	0
Totale	0	0
II - <i>IMMOBILIZZAZIONI MATERIALI</i>		
1) terreni e fabbricati	9.276.837	9.305.732
2) impianti e attrezzature	83.876	56.663
3) altri beni	2.417	7.075
4) attrezzature di laboratorio		
a) laboratori associati	0	0
b) laboratorio Pasteur	56.173	86.143
5) immobilizzazioni in corso e acconti	0	22.770
Totale	9.419.303	9.478.383
III - <i>IMMOBILIZZAZIONI FINANZIARIE</i>		
Totale	0	0
Totale immobilizzazioni (B)	9.419.303	9.478.383
C) ATTIVO CIRCOLANTE		
II - <i>CREDITI</i>		
1) verso clienti		
- esigibili entro l'es. successivo	261.887	276.601
- esigibili oltre l'es. successivo	0	0
	261.887	276.601
2) crediti tributari		
- esigibili entro l'es. successivo	25.597	0
- esigibili oltre l'es. successivo	0	0
	25.597	0
3) verso altri		
- esigibili entro l'es. successivo	8.024	1.512
- esigibili oltre l'es. successivo	188.740	181.406
	196.764	182.918
Totale	484.248	459.519

III - ATTIVITA' FINANZIARIE NON IMMOBILIZZATE		
2) altri titoli	2.284.118	3.339.582
Totale	<u>2.284.118</u>	<u>3.339.582</u>
IV - DISPONIBILITA' LIQUIDE		
1) depositi bancari e postali	446.503	47.578
3) danaro e valori in cassa	103	255
Totale	<u>446.606</u>	<u>47.833</u>
Totale attivo circolante (C)	<u>3.214.972</u>	<u>3.846.934</u>
D) RATEI E RISCONTI ATTIVI	0	0
Totale attivo	<u><u>12.634.275</u></u>	<u><u>13.325.317</u></u>

PASSIVO	AL 31.12.2017	AL 31.12.2016
A) PATRIMONIO NETTO		
I - FONDO DI DOTAZIONE DELL'ENTE	12.783.467	12.783.467
II - PATRIMONIO VINCOLATO		
1) riserve statutarie		
2) fondi vincolati per decisione degli organi istituzionali	0	0
3) fondi vincolati per decisione di terzi		
III - PATRIMONIO LIBERO		
1) risultato gestionale esercizio in corso	-211.196	-935.549
2) riserve accantonate negli esercizi precedenti	-1.074.809	-139.259
Totale	<u>11.497.462</u>	<u>11.708.659</u>
B) FONDI PER RISCHI ED ONERI		
1) per trattamento di quiescenza ed obblighi simili		
2) altri	254.068	72.988
Totale	<u>254.068</u>	<u>72.988</u>
C) TRATTAMENTO FINE RAPP. LAVORO SUBORDINATO	<u>228.069</u>	<u>172.156</u>
D) DEBITI		
3) acconti		
- esigibili entro l'es. successivo	21.000	15.144
4) debiti verso fornitori		
- esigibili entro l'es. successivo	108.189	217.291
5) debiti tributari		
- esigibili entro l'es. successivo	30.847	30.695
6) debiti v/istituti di previdenza e sicurezza sociale		
- esigibili entro l'es. successivo	23.075	32.169
7) altri debiti		
- esigibili entro l'es. successivo	60.284	102.404
- esigibili oltre l'es. successivo	411.281	423.237
	<u>471.565</u>	<u>525.641</u>

Totale	<u>654.676</u>	<u>820.940</u>
E) RATEI E RISCOINTI PASSIVI	0	0
<u>Totale passivo</u>	<u>12.634.275</u>	<u>12.774.743</u>

IL PRESIDENTE

(Prof. Luigi Frati)

ISTITUTO PASTEUR ITALIA - FONDAZIONE CENCI BOLOGNETTI**Sede: Viale Regina Elena, 291 - 00161 Roma****BILANCIO AL 31 DICEMBRE 2017****(valori in Euro)****RENDICONTO GESTIONALE**

ONERI	AL 31.12.2017	AL 31.12.2016	PROVENTI E RICAVI	AL 31.12.2017	AL 31.12.2016
1) ONERI DA ATTIVITA' TIPICHE			1) PROVENTI E RICAVI DA ATTIVITA' TIPICHE		
1.1) acquisti	99.682	83.589	1.1) da contributi su progetti	25.832	45.900
1.2) servizi	872.032	1.266.225	1.2) da contratti con enti pubblici	0	0
1.3) godimento di beni di terzi	12.400	12.400	1.3) da soci e associazioni	0	0
1.4) personale	300.976	256.929	1.4) da non soci	291.938	95.178
1.5) ammortamenti	29.970	29.996	1.5) altri proventi e ricavi	25.507	29.725
1.6) oneri diversi di gestione	21.207	6.881		343.277	170.803
	1.336.267	1.656.020	2) PROVENTI E RICAVI RACCOLTA FONDI		
2) ONERI PROMOZIONALI E DI RACCOLTA FONDI			2.1) raccolta	0	0
2.1) raccolta	0	0	2.2) altri	5.259	8.640
2.2) attività ordinaria di promozione	64.101	165.024		5.259	8.640
	64.101	165.024	3) PROVENTI E RICAVI DA ATTIVITA' ACCESSORIE		
3) ONERI DA ATTIVITA' ACCESSORIE			3.1) da attività connesse e/o gestioni commerciali accessorie	0	0
3.1) acquisti	0	0	3.2) da contratti con enti pubblici	0	0
3.2) servizi	0	0	3.3) da soci e associati	0	0
3.3) godimento beni di terzi	0	0	3.4) da non soci	0	0
3.4) personale	0	0	3.5) altri proventi e ricavi	0	0
3.5) ammortamenti	0	0		0	0
3.6) oneri diversi di gestione	0	0	4) PROVENTI FINANZIARI E PATRIMONIALI		
	0	0	4.1) da rapporti bancari	13	12
4) ONERI FINANZIARI E PATRIMONIALI			4.2) da altri investimenti finanziari	32.044	84.916
4.1) su rapporti bancari	6.743	8.469	4.3) da patrimonio edilizio	2.354.098	2.296.737
4.2) su altri investimenti finanziari	33.518	23.244	4.4) da altri beni patrimoniali	0	0
4.3) da patrimonio edilizio	390.081	369.673	4.5) proventi straordinari	476	0
4.4) da altri beni patrimoniali				2.386.631	2.381.665
4.5) oneri straordinari	2.345	104	5) ONERI DI SUPPORTO GENERALE		
	432.687	401.490	5.1) acquisti	2.875	3.958
5) ONERI DI SUPPORTO GENERALE					
5.1) acquisti	2.875	3.958			

5.2) servizi	89.436	90.775		
5.3) godimento di beni di terzi	0	0		
5.4) personale	316.265	313.423		
5.5) ammortamenti	165.166	272.618		
5.6) altri oneri	539.566	593.349		
	1.113.308	1.274.123		
TOTALE ONERI	2.946.363	3.496.657		
			TOTALE PROVENTI	2.735.167
			RISULTATO GESTIONALE	2.561.108
			NEGATIVO	211.196
			TOTALE A PAREGGIO	935.549
				2.946.363
				3.496.657

IL PRESIDENTE

(Prof. Luigi Frati)

ISTITUTO PASTEUR ITALIA - FONDAZIONE CENCI BOLOGNETTI**Sede: Viale Regina Elena, 291 - 00161 Roma****BILANCIO AL 31 DICEMBRE 2017****NOTA INTEGRATIVA**

Gli importi sono espressi in Euro

Premessa**Attività svolte**

L'Istituto Pasteur Italia - Fondazione Cenci Bolognetti è un ente di ricerca senza fini di lucro impegnato nell'area delle scienze pasteuriane, ambito in cui promuove e conduce ricerche biomediche, essenziali per la conoscenza e cura dei meccanismi molecolari di importanti patologie umane, quali malattie infettive e tumori.

Criteri di redazione del bilancio

Il Bilancio di Istituto Pasteur Italia – Fondazione Cenci Bolognetti (di seguito anche “Istituto Pasteur Italia” o “Fondazione”) corrisponde alle risultanze delle scritture contabili regolarmente tenute ed è stato redatto tenendo conto delle “Linee guida e schemi per la redazione dei bilanci di esercizio degli enti non profit” approvate dal Consiglio della ex “Agenzia del Terzo Settore” l'11 febbraio 2009, integrato dalle norme del Codice Civile in materia di Bilancio d'esercizio così come riformate dal Decreto Legislativo n. 139/15 in attuazione della Direttiva Europea 2013/34 ed opportunamente adattate alla specificità ed alle *policy* dell'Istituto.

I risultati di sintesi dell'esercizio 2017 sono rappresentati dai seguenti documenti, che costituiscono nel loro complesso il Bilancio di esercizio chiuso al 31.12.2017:

- Stato Patrimoniale;
- Rendiconto Gestionale;
- Nota Integrativa.

La Relazione di Missione accompagna il Bilancio d'esercizio.

Lo schema di stato patrimoniale è quello previsto dall'art. 2424 del cod. civ. per le società, con alcune modifiche rispetto alle esigenze di un ente non profit. Nello stato patrimoniale si è omesso di indicare le voci di importo nullo. Il rendiconto gestionale è, invece, predisposto a sezioni divise e contrapposte, come previsto dall'atto di indirizzo dell'Agenzia per le ONLUS.

Accanto all'importo di ogni voce dello Stato Patrimoniale e del Rendiconto gestionale è stato riportato il corrispondente importo dell'esercizio precedente.

Le voci, raggruppate sinteticamente nell'esposizione dello stato patrimoniale e del rendiconto gestionale sono commentate nella nota integrativa, dove sono inoltre esplicitate, quando significative, anche le variazioni intervenute nella consistenza delle voci dell'attivo e del passivo.

Nella redazione del bilancio si è, altresì, tenuto conto dei principi contabili ad oggi emanati dal Tavolo tecnico costituito da Agenzia per il Terzo Settore, Consiglio Nazionale dei Dottori Commercialisti e degli Esperti Contabili e Organismo Italiano di Contabilità.

Il bilancio è stato redatto in unità di euro.

Si rinvia alle ulteriori specificazioni contenute nella Nota Integrativa per quanto non descritto nella presente sintesi.

Criteri di valutazione

I criteri per la valutazione delle voci di bilancio sono quelli stabiliti dall'Atto di Indirizzo dell'11/2/2009 dell'Agenzia per le ONLUS, come integrato dai principi contabili per gli Enti Non Profit emanati Tavolo tecnico tra Agenzia per il Terzo Settore, CNDCEC e OIC, applicati in maniera costante da un esercizio all'altro.

La valutazione delle voci di bilancio è stata fatta ispirandosi ai criteri generali di prudenza e competenza, nella prospettiva della continuazione sostenibile e di lungo termine dell'attività istituzionale e facendo prevalere la sostanza sulla forma.

Nel dettaglio, i criteri di valutazione più significativi sono descritti di seguito.

Immobilizzazioni materiali

Sono iscritte al costo di acquisto e rettificata dai corrispondenti fondi di ammortamento.

Nel valore di iscrizione in bilancio si è tenuto conto degli oneri accessori e dei costi sostenuti per l'utilizzo dell'immobilizzazione, portando a riduzione del costo gli sconti commerciali e gli sconti cassa di ammontare rilevante.

Le quote di ammortamento, imputate a conto economico, sono state calcolate attesi l'utilizzo, la destinazione e la durata economico-tecnica dei cespiti, sulla base del criterio della residua possibilità di utilizzazione, criterio che abbiamo ritenuto ben rappresentato dalle seguenti aliquote utilizzate a partire dal momento in cui il cespite è disponibile e pronto per l'uso.

Terreni e fabbricati

- manutenzione straordinaria su fabbricati della gestione immobiliare: 10%
- impianti su fabbricati: 10%

Le spese sostenute per il miglioramento degli elementi strutturali dei fabbricati di proprietà della Fondazione afferenti l'attività collaterale di gestione immobiliare, sono state capitalizzate imputandole a maggiorazione del costo originario del fabbricato di riferimento e ammortizzate sui diversi esercizi.

Attrezzature di laboratorio

- attrezzature di laboratorio: 20%

Altri beni

- calcolatori: 20%
- macchine d'ufficio: 20%
- mobili d'ufficio: 12%

I cespiti che si riferiscono ad attrezzatura minuta e ad altri beni di rapido consumo e complessivamente di scarsa rilevanza in rapporto all'attivo di bilancio, sono interamente imputati a carico dell'esercizio.

Non sono state effettuate, nel corso dell'esercizio né dei precedenti rivalutazioni ai sensi di leggi speciali o discrezionali volontarie.

Crediti

I crediti sono rilevati in bilancio secondo il criterio del costo ammortizzato, tenendo in considerazione il fattore temporale, ed il valore di presumibile realizzo. In particolare, il valore di iscrizione iniziale è rappresentato dal valore nominale del credito, al netto di tutti i premi, sconti e abbuoni, ed inclusivo degli eventuali costi direttamente attribuibili alla transazione che ha generato il credito. I costi di transazione, le eventuali commissioni attive e passive e ogni differenza tra valore iniziale e valore nominale a scadenza sono inclusi nel calcolo del costo ammortizzato utilizzando il criterio dell'interesse effettivo.

I crediti per i quali è irrilevante l'applicazione del costo ammortizzato, ai sensi dell'art. 2423 comma 4 del codice civile, sono iscritti al valore di presumibile realizzo.

Attività finanziarie non immobilizzate

Tali attività sono iscritte al minore tra il costo di acquisto e il valore di realizzazione desumibile dall'andamento del mercato secondo quanto previsto dall'articolo 2426 e dalle disposizioni del nuovo OIC 20.

Disponibilità liquide

Sono valutate al valore nominale

Patrimonio netto

Il Patrimonio netto è stato rilevato al valore nominale originale, al netto degli eventuali utilizzi. Esso è costituito in parte dal fondo di dotazione e dal Patrimonio libero, in parte dal Patrimonio vincolato, destinato alla tutela della Fondazione, a programmi e progetti specifici, come da apposite delibere del Consiglio di Amministrazione. L'utilizzo del Patrimonio viene effettuato su delibera del Consiglio di Amministrazione, nell'ambito degli indirizzi generali approvati dallo stesso.

Fondi Oneri e Rischi

Accolgono la stima prudenziale di rischi ed oneri destinati a coprire perdite o debiti di natura determinata, di esistenza certa o probabile, dei quali tuttavia alla chiusura dell'esercizio sono indeterminati o l'ammontare o la data di sopravvenienza.

Fondo TFR

Rappresenta l'effettivo "debito" maturato verso i dipendenti in conformità di legge e dei contratti di lavoro vigenti, considerando ogni forma di remunerazione avente carattere continuativo.

Il fondo corrisponde al totale delle singole indennità maturate dai dipendenti alla data di chiusura del bilancio, al netto delle liquidazioni erogate o anticipate.

Debiti

I debiti sono rilevati in bilancio secondo il criterio del costo ammortizzato, tenendo conto del fattore temporale. In particolare, il valore di iscrizione iniziale è rappresentato dal valore nominale del debito, al netto dei costi di transazione e di tutti i premi, sconti e abbuoni direttamente derivanti dalla transazione che ha generato il debito. I costi di transazione, le eventuali commissioni attive e passive e ogni differenza tra valore iniziale e valore nominale a scadenza sono inclusi nel calcolo del costo ammortizzato utilizzando il criterio dell'interesse effettivo.

I debiti per i quali è irrilevante l'applicazione del costo ammortizzato, ai sensi dell'art. 2423 comma 4 del codice civile, sono iscritti al valore nominale

Imposte correnti

Con riferimento all'attività istituzionale, la Fondazione non è soggetto passivo di imposte.

È soggetta all'IRAP calcolata con il metodo retributivo ed all'IRES per i redditi immobiliari e fondiari.

Analisi del contenuto e delle movimentazioni delle singole voci dello Stato Patrimoniale

Attività

B) Immobilizzazioni

II. Immobilizzazioni materiali

MOVIMENTI DELLE IMMOBILIZZAZIONI MATERIALI

CATEGORIE DI CESPITI							
	TERRENI E FABBRICATI B) II - 1)	IMPIANTI E ATTREZZATURE B) II - 2)	ALTRI BENI B) II - 3)	ATTREZZAT URE LAB ASSOCIATI B) II - 4) a)	ATTREZZAT URE LAB PASTEUR B) II - 4) b)	IMMOBIL IZZAZ. IN CORSO B) II - 5)	TOTALE
VALORE DONAZIONE	8.733.286						8.733.286
SPESE INCREMENTATIVE	3.363.348						3.363.348
TOT. COSTO	12.096.634	152.753	116.266	48.049	153.986	22.770	12.590.458
RIVALUTAZIONI	0	0	0	0	0		0
SVALUTAZIONI	0	0	0	0	0		0
TOT. FONDO AMMORTAMENTO	2.790.902	96.090	109.191	48.049	67.843		3.112.075
VALORE INIZIO ESERCIZIO	9.305.732	56.663	7.075	0	86.143	22.770	9.478.383
RICLASSIFICHE +	22.770						22.770
RICLASSIFICHE -						-22.770	-22.770
SPESE INCREMENTATIVE	84.898						84.898

ACQUISTI		50.759	398				51.157
ALIENAZIONI							0
DISMISSIONI		-15.950		-48.049			-63.999
VARIAZIONI F.DO AMM.TO		-15.950		-48.049			-63.999
AMMORTAMENTI DELL'ES.	136.563	23.546	5.056		29.970	0	195.135
TOT. COSTO	12.204.302	187.562	116.664	0	153.986	0	12.662.514
TOT. FONDO AMMORTAMENTO	2.927.465	103.686	114.247	0	97.813	0	3.243.211
VALORE FINE ESERCIZIO	9.276.837	83.876	2.417	0	56.173	0	9.419.303

Le immobilizzazioni materiali sono iscritte in bilancio per euro 9.419.303, contro 9.478.383 euro del precedente esercizio.

Gli incrementi dell'esercizio riguardano:

- per 107.668 euro (di cui 22.770 euro relativi a lavori in corso nel 2016) la capitalizzazione di spese di ristrutturazione degli interni 3 e 4 del fabbricato di Via Arco de' Cenci;
- per 50.759 euro il rifacimento dell'impianto di condizionamento del primo piano del fabbricato di Piazza del Gesù;
- per 398 euro l'acquisto di attrezzatura minuta per la segreteria.

I decrementi dell'esercizio si riferiscono alla dismissione di impianti di condizionamento su fabbricati per 15.950 euro, allo stralcio inventariale di attrezzature completamente ammortizzate, acquistate per laboratori associati, per euro 48.049, e agli ammortamenti di competenza dell'esercizio per complessivi euro 195.135.

Nessun bene materiale è stato oggetto di rivalutazione nel corso del 2017, né in esercizi precedenti.

Si fa presente che il valore di mercato del patrimonio immobiliare della Fondazione, secondo l'ultima perizia di stima redatta dall'Arch. Faraoni in data 15/11/2013, è pari ad euro 108.929.700, contro un valore contabile al costo di euro 12.204.302.

C) Attivo circolante

II. Crediti

Il saldo dei crediti è così suddiviso secondo le scadenze:

Descrizione	Entro 12 mesi	Oltre 12 mesi	Oltre 5 anni	Totale
Verso clienti	261.887			261.887
Crediti tributari	25.597			25.597
Verso altri	8.024	188.740		196.764
	295.508	188.740	0	484.248

Crediti verso clienti

Il dettaglio e la movimentazione della voce è rappresentato nella tabella che segue:

Crediti verso clienti	31/12/2017	31/12/2016	Variazione
Inquilini	261.887	276.601	-14.714
Donatori fund raising	0	0	0
Fondo svalutazione crediti	0	0	0
Totale	261.887	276.601	-14.714

Crediti tributari

La voce si è movimentata come di seguito indicato:

Crediti tributari	31/12/2017	31/12/2016	Variazione
acconti IRES/IRAP	238.090	0	238.090
debiti IRES/IRAP	-212.493	0	-212.493
Totale	25.597	0	25.597

Nel precedente esercizio, gli acconti per IRES e IRAP erano iscritti in diminuzione dei relativi debiti tributari a saldo che ammontavano a 2.193 euro.

Crediti verso altri

Il dettaglio della voce è il seguente:

Crediti verso altri	31/12/2017	31/12/2016	Variazione
Altri debitori	8.024	1.512	6.512
Depositi cauzionali	3.415	3.415	0
Assicurazioni per TFR	185.325	177.991	0
Totale altri crediti	196.764	182.918	6.512

La voce iscrive prevalentemente i crediti nei confronti della compagnia assicurativa con la quale la Fondazione si è coperta dall'onere delle erogazioni per il trattamento di fine rapporto maturato dai dipendenti a tutto il 31 dicembre 2017.

III. Attività finanziarie non immobilizzate

Altri titoli

La voce si è movimentata come di seguito indicato:

Altri titoli	31/12/2017	31/12/2016	Variazione
Gestione Cordusio	2.205.760	2.599.794	-394.034
Gestione Unicredit	78.359	215.909	-137.551
Totale	2.284.118	2.815.703	-531.585

Trattasi di investimenti in strumenti mobiliari, prevalentemente in obbligazioni e fondi obbligazionari, effettuati a cura di primari istituti bancari che seguono in nome e per conto della Fondazione l'evoluzione dei mercati finanziari, compravendendo titoli con la finalità di massimizzare il profitto con limitati rischi di perdite di capitale.

Il decremento netto dell'esercizio è attribuibile sostanzialmente ai disinvestimenti che si sono resi

necessari al fine di supportare le esigenze di liquidità a fronte degli impegni assunti dalla Fondazione e, in parte al mancato reinvestimento di titoli rimborsati a scadenza e mantenuti in giacenza sul deposito bancario. La giacenza è stata mantenuta ampiamente sopra al livello minimo stabilito dal Consiglio di Amministrazione (€ 1.000.000).

IV. Disponibilità liquide

Descrizione	31/12/2017	31/12/2016	Variazione
Depositi bancari e postali	446.503	47.578	398.925
Denaro e altri valori in cassa	103	255	-152
	446.606	47.833	398.773

Il saldo rappresenta le disponibilità liquide e l'esistenza di numerario e di valori alla data di chiusura dell'esercizio. L'incremento dei fondi liquidi disponibili rispetto al valore al termine dell'esercizio precedente dipende, in parte dagli impegni a carico della gestione da sostenere nei primi mesi dell'esercizio successivo e, in parte da quanto in descrizione alla voce "Altri titoli".

Passività

A) Patrimonio netto

Si rappresentano di seguito in forma tabellare i movimenti intervenuti nel Patrimonio Netto della Fondazione negli ultimi tre esercizi.

DESCRIZIONE	SALDO	INCREMENTI		DECREMENTI		SALDO	QUOTA DISPONIBILE	
		NOTE	IMPORTO	NOTE	IMPORTO		NOTE	IMPORTO
RISERVE	01/01/2015					31/12/2015		
I - FONDO DI DOTAZIONE	12.783.467					12.783.467		
II - PATRIMONIO VINCOLATO:								
<i>Fondo di riserva</i>	<i>2.069.341</i>					<i>2.069.341</i>		
III - PATRIMONIO LIBERO:								
<i>Risultati gestionali esercizi precedenti</i>	<i>-161.049</i>	<i>A</i>			<i>848.932</i>	-1.009.981		
<i>Risultato gestionale esercizio in corso</i>	<i>-848.932</i>	<i>B</i>	<i>-1.198.619</i>	<i>A</i>	<i>-848.932</i>	-1.198.619		
TOTALE	13.842.827		-1.198.619		0	12.644.208		0

DESCRIZIONE	SALDO	INCREMENTI		DECREMENTI		SALDO	QUOTA DISPONIBILE	
		NOTE	IMPORTO	NOTE	IMPORTO		NOTE	IMPORTO
RISERVE	01/01/2016					31/12/2016		
I - FONDO DI DOTAZIONE	12.783.467					12.783.467		
II - PATRIMONIO VINCOLATO:								
<i>Fondo di riserva</i>	<i>2.069.341</i>			<i>C</i>	<i>2.069.341</i>	<i>0</i>		
III - PATRIMONIO LIBERO:								
<i>Risultati gestionali esercizi precedenti</i>	<i>-1.009.981</i>			<i>C</i>	<i>-870.722</i>	-139.259		
<i>Risultato gestionale esercizio in corso</i>	<i>-1.198.619</i>	<i>B</i>	<i>-935.549</i>	<i>C</i>	<i>-1.198.619</i>	-935.549		
TOTALE	12.644.208		-935.549		0	11.708.659		0

DESCRIZIONE	SALDO	INCREMENTI		DECREMENTI		SALDO	QUOTA DISPONIBILE	
		NOTE	IMPORTO	NOTE	IMPORTO		NOTE	IMPORTO
RISERVE	01/01/2017					31/12/2017		
I - FONDO DI DOTAZIONE	12.783.467					12.783.467		
II - PATRIMONIO VINCOLATO:								

Fondo di riserva	0				0		
III - PATRIMONIO LIBERO:							
Risultati gestionali esercizi precedenti	-139.259			A	-935.550	-1.074.809	
Risultato gestionale esercizio in corso	-935.549	B	-211.196	A	935.549	-211.196	
TOTALE	11.708.659		-211.196		-1	11.497.462	0

A) DESTINAZIONE DEL RISULTATO DELL'ESERCIZIO

a) PER COPERTURA PERDITE

B) RISULTATO GESTIONALE DELL'ESERCIZIO

b) VINCOLI DI LEGGE O DI STATUTO

C) COPERTURA PERDITE

c) VINCOLI PER DECISIONE ORGANI ISTITUZIONALI

B) Fondi per rischi ed oneri

La composizione e la movimentazione della voce è la seguente:

Descrizione	Valore al 31/12/2016	Incrementi	Decrementi	Valore al 31/12/2017
Per trattamento di quiescenza e obblighi simili	0			0
Per imposte	0			0
Altri:				
- fondo Gaia Luoni	44.100		22.050	22.050
- fondo ACIP Scagnolari	110		110	0
- fondo contributo MIUR Salento		38.168		38.168
- fondo FIRB iniziative scientifiche	28.778			28.778
- fondo grant AIRC prof. Barnaba		124.000		124.000
- fondo PTR prof. De Biase		649		649
- fondo PTR prof. Bernardini		16.284		16.284
- fondo PTR prof. Colonna		8.382		8.382
- fondo PTR prof. Piconese		15.758		15.758
Totale altri fondi	72.988	203.241	22.160	254.068
Totale	72.988	203.241	22.160	254.068

A fronte delle devoluzioni ricevute dalla famiglia Luoni, il “fondo Gaia Luoni” per ricerche nel campo della malaria, è stato destinato, in corso di esercizio, al finanziamento di una borsa aggiuntiva di Dottorato di ricerca in “Scienze della Vita” della Sapienza. Nell’ambito del corso suddetto sono programmate ricerche sui “Meccanismi genetico-molecolari alla base di differenze inter-etniche di suscettibilità alla malaria”.

Il fondo di euro 38.168 “contributo Miur Salento” è relativo al residuo del finanziamento da parte del Miur di un progetto per lo sviluppo di un polo di attività di divulgazione scientifica in Salento, come descritto alla voce “Divulgazione scientifica”

E’ stato finanziato per euro 124.000 da AIRC il progetto *-Unveiling tumor secretome “secrets” to fight tumor immunosuppression-* del prof. Vincenzo Barnaba, per la prima annualità con decorrenza 2018.

Il Network Internazionale degli Istituti Pasteur ha finanziato nel 2017 i progetti biennali PTR *Projects Transverseaux de Recherche*, per un totale di euro 131.000 ai ricercatori: Daniela De Biase (seconda annualità), Maria Lina Bernardini, Bianca Colonna e Silvia Piconese, per la prima annualità.

Si precisa che i contributi per la ricerca scientifica ricevuti vengono imputati interamente come proventi dell’esercizio nel quale sono incassati e, se non ancora impiegati nello stesso esercizio, sono

iscritti in apposito fondo per correlarli agli oneri da sostenere.

C) Trattamento di fine rapporto di lavoro subordinato

La composizione e la movimentazione della voce è la seguente:

Descrizione	Valore al 31/12/2016	Incrementi	Decrementi	Valore al 31/12/2017
Personale amministrativo	188.617	18.269	-673	206.213
Personale laboratorio	10.234	11.658	-37	21.856
Totale	198.851	29.928	-709	228.069

Il fondo accantonato rappresenta l'effettivo debito della Fondazione al 31/12/2017 verso i dipendenti in forza a tale data, al netto degli anticipi corrisposti e delle indennità di liquidazione erogate. Come anticipato, al fine di ridurre l'impatto finanziario derivante dalle liquidazioni del TFR, la Fondazione ha stipulato con una primaria compagnia assicurativa apposita polizza di copertura.

Dati sull'occupazione

L'organico medio aziendale, ripartito per categoria, è così rappresentato:

Organico	31/12/2017	31/12/2016
Personale laboratorio:		
- Dirigenti	1	1
- Ricercatori	1	1
Personale amministrativo:		
- Dirigenti	1	1
- Impiegati	4	4
Totale	7	7

Il Personale di ruolo del Laboratorio è composto dal Direttore, Dr. John Hiscott, biologo molecolare e virologo e da un ricercatore, dott.ssa Michela Muscolini. Gli altri ricercatori hanno un rapporto per il quale l'Istituto eroga finanziamenti come borse di studio o finanziamenti per ricerca.

Il Personale Amministrativo dell'Istituto Pasteur Italia - Fondazione Cenci Bolognetti è composto al 31.12.2017 da 5 elementi, tutti assunti con il contratto Nazionale del Commercio - Terziario:

Nicoletta Silvestri con la qualifica dirigente, Maria Pia Lorenzoni e Lynda Romani con la qualifica di quadro, Caterina Cenci, impiegata di 1° livello e Sara Atzeni, impiegata di 4° livello.

D) Debiti

I debiti sono così suddivisi per scadenza:

Descrizione	Entro 12 mesi	Oltre 12 mesi	Oltre 5 anni	Totale
Acconti	21.000			21.000
Debiti verso fornitori	108.189			108.189
Debiti tributari	30.847			30.847
Debiti verso istituti di previdenza	23.075			23.075
Altri debiti	60.284	411.281		471.565
Totale al 31.12.2017	243.395	411.281	0	654.676

La movimentazione e la composizione dei debiti è la seguente:

Acconti

Acconti	31/12/2017	31/12/2016	Variazioni
Anticipi da clienti	21.000	15.144	5.856
Totale	21.000	15.144	5.856

Trattasi di anticipi ricevuti per canoni di locazione di competenza del 2018.

Debiti verso fornitori

Debiti verso fornitori	31/12/2017	31/12/2016	Variazioni
Fornitori ricerca	57.210	162.349	-105.139
Fornitori vari	50.979	54.943	-3.963
Totale	108.189	217.291	-109.102

Debiti tributari

Debiti tributari	31/12/2017	31/12/2016	Variazioni
debiti IRES/IRAP	0	238.090	
acconti IRES/IRAP	0	-235.951	
Ires e Irap saldo	0	2.139	-2.139
RA Irpef	30.847	28.557	2.290
Altri debiti v/Erario	0	0	0
Totale	30.847	30.695	151

Debiti verso istituti di previdenza e sicurezza sociale

Debiti verso istituti di previdenza e sicurezza sociale	31/12/2017	31/12/2016	Variazioni
Inps	13.390	22.571	-9.181
Altri fondi	9.685	9.598	87
Totale	23.075	32.169	-9.094

Altri debiti

Altri debiti	31/12/2017	31/12/2016	Variazioni
Verso dipendenti	17.369	21.726	-4.357
Verso borsisti	35.475	74.383	-38.909
Verso stagisti e tirocinanti	0	0	0
Verso membri CdiA e revisori	7.440	6.295	1.145
Depositi cauzionali inquilini	411.281	423.237	-11.956
Totale	471.565	525.641	-54.076

I depositi cauzionali si riferiscono a quanto versato dai conduttori degli immobili in locazione a garanzia degli impegni assunti nei confronti della Fondazione e sono debiti con scadenza superiore all'esercizio successivo.

Il valore delle garanzie rilasciate da fideiussori a favore di inquilini della Fondazione ammonta al 31/12/2017 ad euro 586.100.

Impegni, garanzie prestate e passività potenziali non risultanti dallo Stato Patrimoniale

Relativamente al 2017, la situazione degli impegni assunti dalla Fondazione per attività di ricerca può essere riassunta nel seguente prospetto:

Descrizione	
Residui su finanziamenti di ricerca al 31.12.2016	504.622
Incrementi:	
Finanziamenti deliberati per spese di ricerca nel 2017	290.000
Decrementi:	
Impegni su residui 2016	-258.537
impegni su finanziamenti 2017	-142.061
Totale residui da impegnare al 31.12.2017	394.024
Residui 2016 e anni precedenti	246.085
Residui 2017	147.939
totale	394.024

Rendiconto gestionale

In ottemperanza all'atto di indirizzo dell'Agenzia per le ONLUS dell'11/2/2009, il rendiconto gestionale sostituisce il conto economico in forma scalare e ha le seguenti caratteristiche:

- rappresentazione dei valori a sezioni contrapposte;
- classificazione dei proventi in base alla loro origine;
- classificazione degli oneri ripartiti per aree gestionali.

Prima di passare al commento delle voci del rendiconto gestionale, come informazione integrativa sull'andamento della gestione, si propone un prospetto del conto economico in forma scalare riclassificato secondo il criterio gestionale.

	31/12/2017	31/12/2016	Variazione
Ricavi e proventi da attività tipiche	348.536	179.443	169.093
Ricavi e proventi da attività strumentali	2.354.098	2.296.737	57.361
Costi esterni da attività tipiche	-1.069.422	-1.534.119	464.697
Costi esterni da attività strumentali	-809.198	-819.665	10.467
Valore aggiunto	824.014	122.396	701.618
Costo del lavoro	617.241	570.352	46.889
Margine operativo lordo	206.773	-447.956	654.729

Ammortamenti e svalutazioni	195.136	302.614	-107.478
Risultato operativo	11.637	-750.570	762.207
Proventi e oneri finanziari	-8.204	53.215	-61.419
Risultato ordinario	3.433	-697.355	700.788
Componenti straordinarie nette	-1.869	-104	-1.765
Risultato prima delle imposte	1.564	-697.459	699.023
Imposte sul reddito	212.760	238.090	-25.330
Risultato netto	-211.196	-935.549	724.353

Il commento alle voci del rendiconto gestionale verrà effettuato in base alla suddivisione degli oneri e proventi per aree gestionali.

1) Proventi e ricavi da attività tipiche

I ricavi e proventi derivanti dalle attività tipiche vengono così ripartiti:

Proventi e ricavi da attività tipiche	31/12/2017	31/12/2016	Variazioni
Da contribuiti su progetti:	25.832	45.900	-20.068
- contributo Borsa di Studio Malaria	0	8.700	-8.700
- contributo Progetto PTR 540 De Biase	0	7.000	-7.000
- contributo FIRB iniziative scientifiche	0	30.000	-30.000
- contributo MIUR	25.832	0	25.832
- overhead grant e contributi	0	200	-200
Da non soci:	291.938	95.178	-18.169
- contributi network Pasteur	89.928	0	89.928
- grant AIRC Laboratorio Pasteur	125.000	0	125.000
- grant NIH laboratorio Pasteur	77.009	95.178	-18.169
Altri proventi e ricavi:	25.507	29.725	-4.218
- devoluzione 5 x mille	25.507	29.725	-4.218
Totale	343.277	170.804	-42.455

Il Laboratorio Pasteur, diretto dal prof. John Hiscott, ha ottenuto il finanziamento da parte di AIRC del progetto IG 16901 sul tema *Combination oncolytic virotherapy for the treatment of prostate cancer*, per la prima annualità, ed il saldo del finanziamento da parte del National Institute of Health, sul tema *Autophagy-mediated immune response to oncolytic VSV*.

In merito alla devoluzione del 5 per mille, trattasi di quella riferita alle dichiarazioni per i redditi presentate nell'anno 2016. L'importo è stato destinato al finanziamento di due borse di studio per l'estero come meglio descritto nella relazione di missione.

1) Oneri da attività tipiche

La voce comprende:

Oneri da attività tipiche	31/12/2017	31/12/2016	Variazioni
Acquisti:	99.682	83.589	16.093
materiale scientifico laboratorio Pasteur	99.260	81.127	18.133
cancelleria e pubblicazioni laboratorio Pasteur	422	2.462	-2.040

Servizi:	872.032	1.266.225	-394.193
borse di studio e di dottorato	218.235	297.555	-79.320
progetti di ricerca	570.925	960.758	-389.833
divulgazione scientifica	64.317	0	64.317
altre spese funzionamento ricerca	5.513	1.177	4.336
viaggi e missioni personale laboratorio Pasteur	10.066	6.736	3.330
spese di manutenzione strumenti laboratorio Pasteur	2.977	0	2.977
Godimento di beni di terzi:	12.400	12.400	0
canoni per utilizzo attrezzature laboratorio Pasteur	12.400	12.400	0
Personale laboratorio Pasteur:	300.976	256.929	44.047
Salari e stipendi	152.641	133.038	19.603
Stage e tirocini	82.300	59.900	22.400
Oneri sociali	48.392	48.839	-447
Trattamento di fine rapporto	11.658	10.026	1.633
Altri costi del personale	5.985	5.126	859
Ammortamenti:	29.970	29.996	-26
ammortamento attrezzature laboratori associati	0	26	-26
ammortamento attrezzature laboratorio Pasteur	29.970	29.970	0
Oneri diversi di gestione:	21.207	6.881	14.326
altre spese di gestione laboratorio Pasteur	21.207	6.881	14.326
Totale	1.336.267	1.656.020	-319.753

Si tratta degli oneri connessi all'attività istituzionale svolta dalla Fondazione sia tramite la gestione del proprio laboratorio sia tramite il sostegno a laboratori associati.

Gli Oneri di gestione del laboratorio ammontano complessivamente ad euro 477.277 e iscrivono:

- € 99.682 per acquisti di materiale di consumo, di cui euro 43,122 a carico del grant AIRC;
- € 10.066 per viaggi e missioni, di cui euro 2.807 a carico del grant AIRC;
- € 2.977 per manutenzione attrezzature di laboratorio;
- € 12.400 per canoni utilizzo attrezzature laboratorio;
- € 300.976 per costi del personale, di cui euro 67.882 a carico del grant AIRC;
- € 29.970 per ammortamenti di attrezzature, mobili e macchinari;
- € 21.207 per oneri diversi di gestione.

La quota residua di circa euro 11.205 del grant AIRC è relativa a overheads inerente le spese di gestione generale.

Per quanto attiene alle altre attività tipiche svolte dall'Istituto, gli oneri sostenuti nell'esercizio si riferiscono a:

Borse di studio e di dottorato

Il costo complessivo di € 218.235 è così ripartito:

- finanziamento di quattro borse estero - bando 2016 e il proseguimento di tre borse bando 2014 (euro 90.200);
- finanziamento di due borse Italia (€ 31.200);
- finanziamento di 4 borse triennali di Dottorato di ricerca in Scienze della Vita, Sapienza Università di Roma (€ 70.766) per l'annualità di competenza;
- finanziamento di una borsa aggiuntiva equiparata al dottorato di ricerca (euro 13.800);
- finanziamento di una borsa su contributo ricerche sulla malaria (euro 5.800);
- spese accessorie per borse di studio (assicurazioni, contributi scientifici, partecipazioni a congressi, viaggi ecc.) € 6.469.

Progetti di ricerca

Anche nell'esercizio 2017 l'Istituto ha svolto attività di promozione della ricerca scientifica sotto forma di grants con un impegno di € 290.000 destinati come segue:

- assegnazione del terzo anno di 13 progetti triennali 2015-2017, precisamente 8 progetti assegnati a senior e 5 progetti dedicati a ricercatori under 40 (totale euro 290.000), in conformità al *Call 2014*.

Ciascun progetto ha validità di spesa biennale e pertanto, come descritto alle voce - Impegni, garanzie prestate e passività potenziali non risultanti dallo Stato Patrimoniale- nel 2017 sono stati impegnati fondi residui del finanziamento 2016 e fondi stanziati per l'esercizio in esame con un residuo disponibile per impegni di spesa al 31.12.2017 per euro 394.023.

I progetti sono distribuiti sulle seguenti aree di ricerca: Genetica, Biologia e Fisiopatologia degli eucarioti, Genetica e Biologia dei Microrganismi, Infiammazione e immunità, Agenti infettivi e malattie associate, Nuovi approcci terapeutici.

Divulgazione scientifica

La voce ammonta complessivamente ad euro 64.317 e accoglie:

- per euro 25.832, le spese relative al contributo ottenuto dal MIUR (legge 113 del 28 marzo 1991 e sue modifiche apportate con legge 6 del 10 gennaio 2000 relativamente ai progetti di diffusione della cultura scientifica nelle scuole) per un totale di € 80.000 per lo sviluppo di un polo di attività di divulgazione scientifica in Salento. La prima tranche erogata è stata pari a euro 64.000 e l'importo residuo a disposizione per euro 38.168 trova allocazione alla voce B) Fondi per rischi e oneri;
- per euro 38.485, spese di divulgazione scientifica, realizzata tramite la pubblicazione di un periodico scientifico (euro 3.429), il progetto ISBA Pasteur (euro 18.779), il progetto "scuola" (euro 1.779), la partecipazione al comitato testamento solidale (euro 5.000), contributi editoriali (euro 2.000), varie attività educative e culturali (euro 5.976), aperitivi scientifici (euro 1.522). Si precisa che nel precedente esercizio tali spese erano iscritte per euro 39.414 nella voce "Oneri promozionali e di raccolta fondi". Si è ritenuto più corretto riclassificarle tra i "Servizi" della voce "Oneri da attività tipiche".

Altre spese per il funzionamento della ricerca

La voce accoglie per complessivi euro 5.513 il costo per seminari, per corsi del network Pasteur e per l'istituzione dell'*Advisory board*.

2) Proventi da raccolta fondi

La voce comprende:

Proventi e ricavi da raccolta fondi	31/12/2017	31/12/2016	Variazioni
Raccolte	0	0	0
	0	0	0
Altri	5.259	8.640	-3.381
donazioni per laboratorio Pasteur	5.259	8.640	-3.381
Totale	5.259	8.640	-3.381

Nel 2017 non sono stati organizzati eventi e campagne specifiche di raccolta. I ricavi da raccolta fondi sono relativi a donazioni liberali a favore genericamente dell'attività di ricerca scientifica svolta dall'Istituto da parte sia di persone fisiche che di persone giuridiche.

2) Oneri promozionali e di raccolta fondi

La voce comprende:

Oneri promozionali e di raccolta fondi	31/12/2017	31/12/2016	Variazioni
Raccolte	0	0	0
	0	0	0
Altri	64.101	165.024	-100.923
attività fund raising	10.147	88.824	-78.677
materiale promozionale	53.954	76.200	-22.246
Totale	64.101	165.024	-100.923

Gli oneri per attività di fund raising si riferiscono per euro 53.954 a materiale promozionale, per euro 1.854 a spese di pubblicità e per euro 8.293 alle spese di gestione del sito web. Le spese sostenute per il fund raising sono finalizzate all'ottenimento di contributi ed elargizioni da destinare alla realizzazione di ulteriori attività di ricerca scientifica.

Come anticipato, nel 2016 la voce "attività di fund raising" accoglieva anche spese di divulgazione scientifica per euro 39.414, attualmente classificate tra i "servizi" degli "oneri da attività tipiche".

4) Proventi finanziari e patrimoniali

La voce comprende:

Proventi finanziari e patrimoniali	31/12/2017	31/12/2016	Variazioni
Da rapporti bancari:	13	12	1
interessi attivi su depositi di c/c	13	12	1
Da altri investimenti finanziari:	32.044	84.916	-52.873
proventi da titoli iscritti in attivo circolante	30.391	35.407	-5.017
ripristini di valore titoli	1.302	48.096	-46.794
arrotondamenti e abbuoni attivi	351	1.413	-1.062
Da patrimonio edilizio:	2.354.098	2.296.737	57.361
canoni di locazione e enfiteusi	2.158.543	2.122.022	36.520
rimborso oneri condominiali e riscaldamento	155.614	151.185	4.429
altri rimborsi	39.941	23.530	16.412
proventi straordinari:	476	0	476
insussistenza passività e altre sopravv. attive	476	0	476
rimborsi assicurativi	0	0	0
Totale	2.386.630	2.381.665	4.965

Il rendimento dei valori mobiliari riflette l'andamento dei mercati finanziari nel 2017 in lieve flessione rispetto al 2016 e invariato rispetto al valore di mercato dei titoli, come si evince dalla voce "ripristini di valore titoli".

I ricavi della gestione immobiliare si riferiscono ai redditi da locazione del patrimonio della Fondazione, strumentale all'attività istituzionale.

4) Oneri finanziari e patrimoniali

La voce comprende:

Oneri finanziari e patrimoniali	31/12/2017	31/12/2016	Variazioni
Su rapporti bancari:	6.743	8.469	-1.726
spese e altri oneri finanziari verso banche	6.743	8.469	-1.726
Su altri investimenti finanziari:	33.518	23.244	10.274
perdite su titoli iscritti in attivo circolante	30.248	15.618	14.630
perdite di valore titoli	774	4.629	-3.856
interessi passivi su depositi cauzionali	1.773	1.875	-103
interessi passivi verso erario	630	1.051	-421
arrotondamenti passivi	93	71	22
Da patrimonio edilizio:	390.081	369.673	20.408
gestione immobili	167.420	145.032	22.388
manutenzione ordinaria immobili	90.208	67.295	22.914
assicurazioni fabbricati	10.207	8.000	2.207
consulenze tecniche	105.687	101.627	4.060
altre spese immobiliari a carico istituto	16.559	47.719	-31.160
Oneri straordinari:	2.345	104	2.240
rettifiche contabili	0	104	-104
ritenute anni precedenti	2.345	0	2.345
Totale	432.687	401.490	31.197

Con riferimento agli oneri finanziari, si segnala che le “perdite su titoli” iscrivono le minusvalenze realizzate sui titoli venduti nell’esercizio. La voce “perdite di valore titoli”, invece, riflette l’adeguamento del valore di bilancio dei titoli ancora in portafoglio al valore di mercato alla fine dell’esercizio.

Gli oneri relativi al patrimonio edilizio rappresentano le spese sostenute dalla Fondazione per la gestione e conservazione del proprio patrimonio immobiliare. In particolare, quelli di gestione immobili si riferiscono a spese condominiali (luce, acqua, pulizie, manutenzioni ascensori, riscaldamento, portierato ecc.) anticipati dalla Fondazione e rimborsati dagli inquilini sulla base di ripartizioni millesimali.

Le consulenze tecniche sono relative alle provvigioni corrisposte ad agenti immobiliari (euro 7.808), alla direzione lavori per la manutenzione ordinaria degli immobili, a consulenze per l’ottenimento di certificazioni APE e ad altre attività professionali afferenti il patrimonio immobiliare (euro 62.465), nonché a consulenze legali contrattuali (euro 35.414).

Gli oneri a carico dell’Istituto sono quelli relativi ad unità immobiliari non locate durante l’esercizio in esame.

5) Oneri di supporto generale

Si tratta degli oneri sostenuti per l’attività di direzione e di conduzione della Fondazione che garantisce il permanere delle condizioni organizzative di base e ne assicura la continuità. Il dettaglio della voce è il seguente:

Oneri di supporto generale	31/12/2017	31/12/2016	Variazioni
Acquisti:	2.875	3.958	-1.083
materiali di consumo e cancelleria	1.648	2.167	-519
stampati e fotocopie	1.227	1.791	-564

Servizi:	89.436	90.775	-1.339
consulenza amministrativa	27.372	26.167	1.206
valutazioni ANVUR	0	0	0
contributo partecipazione Network Pasteur	8.508	8.000	508
associazione donazioni e di categoria	4.295	8.331	-4.036
spese di rappresentanza	783	230	553
spese postali	1.705	1.573	132
manutenzione ufficio e macchine ufficio	0	0	0
gestione foresteria	0	2.582	-2.582
altri servizi amministrativi	32.629	32.870	-242
compensi e assicurazioni membri CdiA	7.020	5.038	1.982
compensi revisori	7.125	5.985	1.140
Personale:	316.265	313.423	2.841
Salari e stipendi	203.600	201.019	2.581
Stage e tirocini	0	6.790	-6.790
Oneri sociali	81.929	81.193	736
Trattamento di fine rapporto	18.269	17.194	1.075
Altri costi del personale	12.467	7.228	5.239
Ammortamenti:	165.166	272.618	-107.452
Ammortamento immobilizzazioni immateriali	0	0	0
Ammortamento immobilizzazioni materiali	165.166	272.618	-107.452
Altri Oneri:	539.566	593.349	-53.783
IMU e TASI	235.495	298.655	-63.160
registrazione contratti di locazione	50.999	44.928	6.071
altri oneri tributari	4.130	8.701	-4.571
perdite su crediti	36.182	2.974	33.208
IRES	202.500	228.028	-25.528
IRAP	10.260	10.062	198
Totale	1.113.308	1.274.124	-160.816

Servizi

Tra gli “altri servizi amministrativi” sono compresi quelli per l’uso degli spazi ubicati presso l’ex Istituto Regina Elena, corrisposti all’Università Sapienza di Roma per euro 28.062, e le spese di segreteria.

Compensi membri del Consiglio di Amministrazione

I membri del Consiglio di Amministrazione hanno diritto a percepire unicamente il gettone di presenza. Il Presidente e tutti i consiglieri hanno presentato rinuncia al compenso.

Compensi revisori dei conti

Il Collegio dei revisori dei conti è composto da un Presidente del Collegio e da due componenti. I Revisori sono nominati con provvedimento del Presidente della Fondazione e in seno al Collegio viene nominato il Presidente. La durata dell’incarico dei revisori è triennale. Il compenso annuale lordo per il Presidente è pari a euro 3.265 e per i componenti è pari a euro 2.720.

Costi per il personale

La voce comprende la spesa sostenuta per il personale dipendente amministrativo per euro 316.265.

Altri oneri

Nella voce sono iscritti prevalentemente oneri di natura tributaria.

Le perdite su crediti si riferiscono alla cancellazione di crediti verso inquilini morosi inesigibili.

Determinazione dell'IRES

Reddito da fabbricati	1.687.503
Aliquota ridotta al 50%	12,00%
IRES	202.500

L'imposta è stata calcolata esclusivamente sul reddito derivante dai fabbricati di proprietà della Fondazione. Si è tenuto conto delle agevolazioni per i fabbricati di interesse storico e artistico nonché dell'aliquota agevolata applicabile agli enti di ricerca.

Determinazione dell'IRAP

Retribuzioni personale dipendente	335.966
Redditi assimilati a lavoro dipendente	513.005
Redditi a collaboratori occasionali	15.220
Deduzione personale dipendente addetto alla ricerca	-132.034
Deduzione redditi ricercatori rientrati in IT	-16.200
Deduzione personale assimilato e occas addetto alla ricerca	-456.885
Deduzione personale assimilato all'estero	-46.200
Imponibile ai fini IRAP	212.872
IRAP (4,82%)	10.260

L'imposta è stata calcolata in base al metodo retributivo tipico degli enti non commerciali con aliquota del 4,82%.

Il presente bilancio, composto da Stato patrimoniale, Rendiconto gestionale e Nota integrativa, rappresenta in modo veritiero e corretto la situazione patrimoniale e finanziaria nonché il risultato economico dell'esercizio e corrisponde alle risultanze delle scritture contabili.

IL PRESIDENTE

(Prof. Luigi Frati)